



**VOTRE GUIDE
D'UTILISATION DE
NUCALA POUR
LE TRAITEMENT
DU SYNDROME
HYPERÉOSINOPHILIQUE
(SHE)**

Table des matières

Présentation de NUCALA	2-3
Qu'est-ce que le syndrome hyperéosinophilique?	4-5
Qu'est-ce que NUCALA?	6
Comment NUCALA agit-il?	7
Comment prendre NUCALA?	8
Quelle est la dose recommandée de NUCALA?	9
En quoi consistent les injections en clinique?	10
Puis-je recevoir l'injection de NUCALA à la maison?	11
Comment puis-je utiliser mon auto-injecteur ou ma seringue de sécurité préremplis?	12
Que se passe-t-il si j'oublie une dose?	13
Comment puis-je voyager avec NUCALA?	13
Quels effets secondaires NUCALA peut-il causer?	14-17
Instructions d'utilisation de l'auto-injecteur prérempli	18-29
Instructions d'utilisation de la seringue de sécurité préremplie	30-41
Le Programme de soutien aux patients VISTA: un accompagnement tout au long de votre parcours	42-44
Et maintenant?	45



Présentation de NUCALA



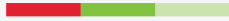
Ce guide a été rédigé pour les personnes comme vous, qui souffrent d'un syndrome hyperéosinophilique (SHE) et à qui on a prescrit NUCALA.

Votre médecin vous a prescrit NUCALA pour aider à réduire le nombre d'éosinophiles dans le sang et pour aider à atténuer vos symptômes et à prévenir les poussées.

Vous y trouverez des renseignements utiles sur le SHE et sur NUCALA. Vous trouverez également des réponses aux questions que vous pourriez avoir avant et pendant votre traitement.



Qu'est-ce que le syndrome hyperéosinophilique?

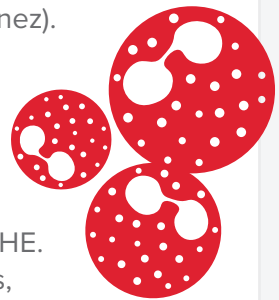


Syndrome hyperéosinophilique

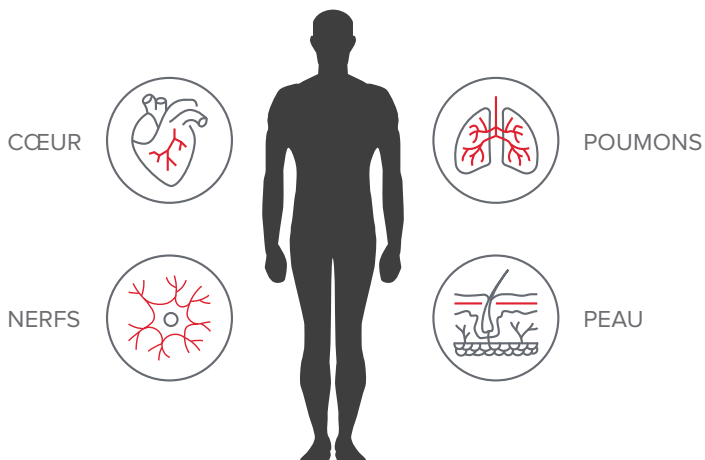
Le syndrome hyperéosinophilique (SHE) est une maladie qui se caractérise par un nombre élevé d'éosinophiles (un type de globules blancs) dans le sang. Les éosinophiles sont des cellules qui peuvent endommager des organes dans le corps, en particulier le cœur, les poumons, les nerfs et la peau. Les symptômes les plus fréquents d'une poussée de SHE comprennent des douleurs ou ballonnements abdominaux, un essoufflement, des frissons ou des sueurs, des douleurs musculaires ou articulaires et des symptômes naso-sinusaux (qui se rapportent au nez et aux sinus du nez).

Éosinophiles

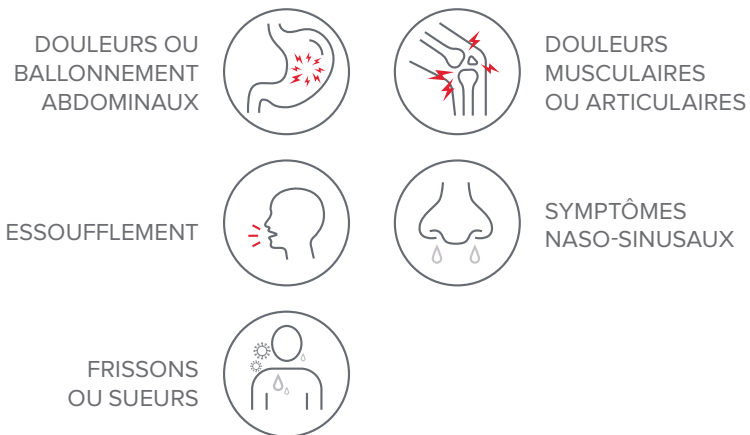
Les éosinophiles sont un type de globules blancs qui sont présents en grand nombre dans le sang des personnes atteintes du SHE. Ils peuvent endommager certains organes, en particulier le cœur, les poumons, les nerfs et la peau. Chez les adultes, NUCALA réduit le nombre d'éosinophiles dans le sang et aide à atténuer les symptômes et à prévenir les poussées.



Organes pouvant être endommagés par le SHE



Les symptômes les plus fréquents d'une poussée de SHE comprennent :



Qu'est-ce que NUCALA?

NUCALA est un médicament utilisé pour traiter les adultes souffrant d'un SHE, une maladie qui se caractérise par un excès d'éosinophiles (un type de globules blancs) dans le sang.

Votre médecin peut évaluer les éléments suivants avant de prescrire NUCALA:



Les types de médicaments que vous prenez



Les résultats de votre analyse sanguine (le niveau d'éosinophiles que l'on trouve dans votre sang)



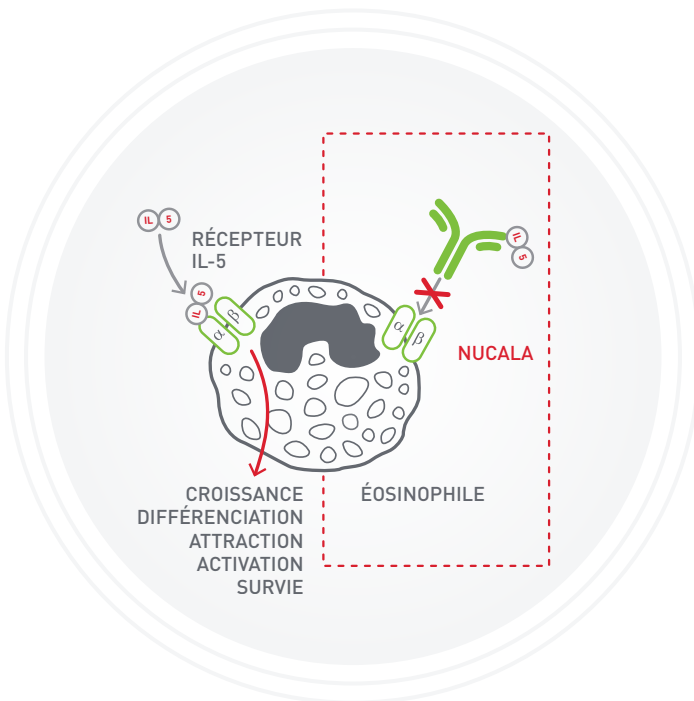
Vos symptômes, comme des douleurs ou des ballonnements abdominaux, un essoufflement, des frissons ou des sueurs, des douleurs musculaires ou articulaires et des symptômes naso-sinusaux.

Comment NUCALA agit-il?

NUCALA contient du mépolizumab qui agit en bloquant une protéine appelée interleukine-5 (IL-5).

En bloquant l'action de l'IL-5, NUCALA :

- Limite la production d'un plus grand nombre d'éosinophiles dans la moelle osseuse
- Réduit le nombre d'éosinophiles dans le sang, les poumons et les tissus



Comment prendre NUCALA?

NUCALA est administré en 3 injections, sous la peau (sous-cutanée), une fois toutes les 4 semaines.



N'arrêtez pas le traitement par NUCALA à moins d'avis contraire de votre médecin.



L'interruption ou l'arrêt du traitement par NUCALA peut entraîner une aggravation de vos symptômes ou en augmenter la fréquence. Si vos symptômes s'aggravent pendant le traitement par NUCALA, informez-en immédiatement votre médecin.

Consultez votre professionnel de la santé si vous avez des questions au sujet de vos médicaments.

Si vous prenez des corticostéroïdes ou d'autres médicaments pour traiter le SHE, informez-en votre médecin. **Ne cessez pas soudainement de prendre** vos corticostéroïdes ou vos autres médicaments une fois que vous avez commencé à prendre NUCALA. Les corticostéroïdes doivent être arrêtés progressivement, sous la direction et la surveillance de votre médecin.

Informez votre professionnel de la santé de tous les médicaments que vous prenez ou avez pris récemment, y compris les drogues ou les médicaments obtenus sans ordonnance (vitamines, minéraux, suppléments naturels ou produits de médecine douce).

Quelle est la dose recommandée de NUCALA?

Adultes
(âgés de ≥ 18 ans)

300 mg à raison de
3 injections sous la peau
(sous-cutanée) toutes
les 4 semaines



NUCALA peut être administré au moyen d'un auto-injecteur ou d'une seringue de sécurité préremplis, par un professionnel de la santé, un patient ou un soignant. Un professionnel de la santé décidera si vous ou votre soignant pouvez injecter NUCALA. Si nécessaire, vous recevrez une formation qui vous montrera comment administrer les injections avant que vous n'utilisiez NUCALA chez vous.



En quoi consistent les injections en clinique?



Vous avez peut-être déjà reçu votre première injection de NUCALA, mais si ce n'est pas le cas, vous voulez probablement savoir à quoi vous attendre.

- L'injection est administrée par un professionnel de la santé.
- L'injection se fait juste **sous la peau** (par voie sous-cutanée).
- Les injections de NUCALA sont administrées une fois toutes les 4 semaines.

Planification de vos rendez-vous

Vous vous demandez peut-être comment faire pour vous souvenir de vos rendez-vous d'injection. En effet, il n'est pas facile de se souvenir de prendre son médicament une fois toutes les 4 semaines... mais il est important de prendre NUCALA comme votre médecin vous l'a prescrit. Voici **quelques conseils pour vous aider à vous souvenir** de planifier vos injections de NUCALA :

- Utilisez votre téléphone intelligent pour configurer des rappels automatisés ou écrivez un rappel dans votre calendrier.
- Choisissez la même journée de la semaine pour intégrer votre injection à votre routine actuelle.
- Collaborez avec votre infirmière du Programme de soutien aux patients pour planifier des rappels par téléphone.
- Utilisez votre outil de suivi des injections qui se trouve au verso du présent guide pour vous aider à rester à jour dans vos rendez-vous.

Utilisez votre outil de suivi des injections de NUCALA pour vous aider à rester à jour dans vos rendez-vous.

Puis-je faire moi-même l'injection de NUCALA à la maison?

NUCALA peut être administré chez vous par vous-même ou votre soignant au moyen d'un auto-injecteur ou d'une seringue de sécurité préremplis.

Votre professionnel de la santé décidera si vous ou votre soignant pouvez injecter NUCALA.

Si nécessaire, vous recevrez une formation qui vous montrera comment administrer les injections avant que vous n'utilisiez NUCALA seul chez vous.

Pour en savoir plus sur l'auto-injection à la maison

Veillez suivre les instructions fournies dans la boîte avec votre médicament. Des instructions détaillées sur la préparation de NUCALA et de votre site d'injection, ainsi que des instructions sur l'auto-injection, sont disponibles sur nucala.ca/fr-ca/.

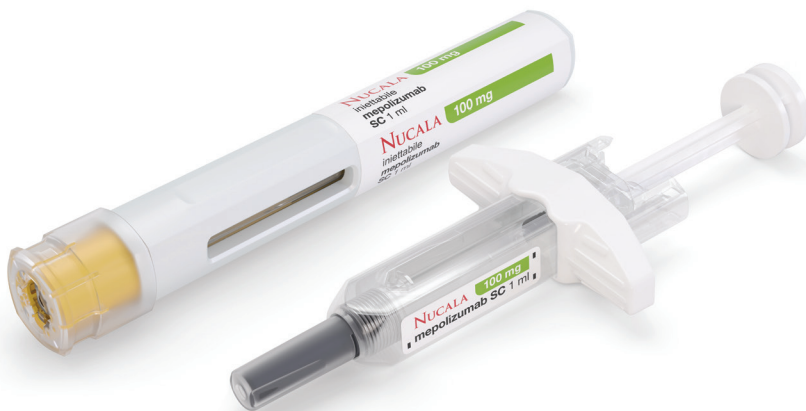


Vous pouvez également numériser le code QR avec votre téléphone intelligent pour accéder au site Web.

Si vous avez d'autres questions, veuillez les poser à votre professionnel de la santé.



Comment puis-je utiliser mon auto-injecteur ou ma seringue de sécurité préremplis?



NUCALA est offert dans un auto-injecteur et dans une seringue de sécurité préremplis. Il peut être administré par un professionnel de la santé, un patient ou un soignant. Votre professionnel de la santé décidera si vous ou votre soignant pouvez injecter NUCALA. Si nécessaire, vous recevrez une formation qui vous montrera comment administrer les injections avant que vous n'utilisiez NUCALA seul chez vous.

Veillez vous reporter aux instructions d'utilisation de l'auto-injecteur ou de la seringue de sécurité préremplis à la fin de cette brochure.

Que se passe-t-il si j'oublie une dose?



Si vous vous rendez compte que vous avez oublié une dose, **vous ou votre soignant devez injecter la dose suivante de NUCALA dès que vous vous en souvenez**. Le calendrier d'administration habituel peut ensuite être repris.

S'il est déjà temps de prendre la dose suivante, injectez-la comme prévu. Si vous ne savez pas trop quoi faire, demandez conseil à votre professionnel de la santé.

Comment puis-je voyager avec NUCALA?



Il est possible de voyager avec NUCALA. Parlez-en à votre professionnel de la santé avant de le faire. **N'oubliez pas que vous devez le conserver dans l'emballage d'origine et le protéger de la lumière**. Vous pouvez conserver NUCALA à température ambiante, à moins de 30 °C, pendant 7 jours au maximum, dans son emballage d'origine.

Si vous retirez votre médicament de sa boîte, vous devez l'utiliser dans les 8 heures. Jetez NUCALA s'il a été conservé hors du réfrigérateur pendant plus de 7 jours dans son emballage d'origine. Jetez NUCALA si la boîte est ouverte et non utilisée dans les 8 heures.



Quels effets secondaires NUCALA peut-il causer?

Comme avec tous les médicaments, les patients peuvent ressentir des effets secondaires pendant leur traitement par NUCALA. Les effets secondaires causés par NUCALA sont habituellement légers ou modérés, mais peuvent parfois être graves.

Réactions allergiques ou de type allergique

Ces réactions sont différentes des réactions au point d'injection. Il s'agit de réactions allergiques ou de type allergique qui peuvent être graves. Elles se produisent généralement très rapidement (dans les minutes ou les heures qui suivent la prise du médicament), mais dans certains cas, elles peuvent se produire plusieurs jours plus tard. Vous pouvez présenter ce type de réaction même si ce n'est pas votre première injection.

Parmi les symptômes d'une réaction allergique, on compte les suivants :

- Respiration sifflante, toux, difficulté à respirer, serrement de poitrine
- Évanouissement, sensation de vertige, sensation soudaine de faiblesse ou d'étourdissement (due à une baisse de la tension artérielle)
- Gonflement des paupières, du visage, des lèvres, de la langue, de la bouche et d'autres parties du corps (angio-œdème), éruption cutanée, urticaire, rougeur

Arrêtez de prendre NUCALA et consultez un médecin immédiatement si vous pensez avoir une réaction. Si vous pensez avoir déjà eu une telle réaction dans le passé, informez-en votre médecin avant de commencer à prendre NUCALA.

Effets indésirables très courants

Les effets indésirables très courants (qui peuvent toucher **plus d'une personne sur 10**) comprennent :

- Céphalées
- Douleurs articulaires
- Infection des sinus
- Toux, mal de gorge, nez qui coule, congestion nasale (infection des voies respiratoires supérieures)
- Diarrhée
- Vomissements
- Dorsalgie
- Éruption cutanée
- Douleur au cou
- Douleur dans la bouche et/ou la gorge
- Réactions au point d'injection (y compris douleur, rougeur, enflure, démangeaisons et sensation de brûlure de la peau près de l'endroit où l'injection a été administrée)



Effets secondaires courants

Les effets secondaires courants (qui peuvent toucher **jusqu'à une personne sur 10**) comprennent :

- Mal de gorge (pharyngite)
- Congestion, toux, inconfort, fièvre (infection des voies respiratoires inférieures)
- Nez bouché (congestion nasale)
- Douleur à l'estomac ou inconfort dans la partie supérieure de l'estomac (douleur abdominale haute)
- Plaques rouges qui démangent sur la peau (eczéma)
- Infection des voies urinaires (sang dans la miction, miction douloureuse et fréquente, fièvre, douleur dans le bas du dos)
- Température élevée (fièvre)
- Douleurs musculaires et/ou osseuses
- Sensation de plancher qui bouge ou de déséquilibre, étourdissements (vertiges)
- Manque d'énergie, faiblesse musculaire
- Sensation de picotement et/ou d'engourdissement (paresthésie)
- Vision trouble

Lorsque vous prenez NUCALA, vous pourriez présenter des effets secondaires qui ne sont pas mentionnés ci-dessus. Si vous ressentez des effets secondaires qui ne sont pas mentionnés ici, parlez-en à votre professionnel de la santé.

Effets secondaires graves et mesures à prendre

Cessez de prendre le médicament et obtenez une aide médicale immédiate si vous présentez des réactions allergiques soudaines et graves, telles que :

- Éruption cutanée (urticaire) ou rougeur
- Enflure, parfois du visage ou de la bouche (angio-œdème)
- Respiration très sifflante, toux ou difficultés respiratoires
- Sensation soudaine de faiblesse ou étourdissement (pouvant entraîner une chute ou un évanouissement)

En cas de symptôme ou d'effet secondaire gênant non mentionné dans le présent document ou d'aggravation d'un symptôme ou d'effet secondaire vous empêchant de vaquer à vos occupations quotidiennes, consultez sans attendre votre professionnel de la santé.

Pour de plus amples renseignements sur les effets secondaires, veuillez consulter la notice d'information destinée aux patients qui accompagne votre médicament, ou communiquer avec votre clinique pour obtenir des conseils.

Si vous avez des effets secondaires, informez-en immédiatement votre médecin ou votre infirmière.

Cela comprend tous les effets secondaires possibles qui ne sont pas énumérés ici.



UTILISATION DE VOTRE AUTO-INJECTEUR



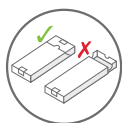
Instructions d'utilisation de l'auto-injecteur

Passons en revue la bonne façon de ranger votre auto-injecteur



Gardez-le réfrigéré (2 à 8 °C) avant de l'utiliser.

- **Ne le stockez pas** à plus de 30 °C.
- **Ne pas congeler** le produit.



Laissez-le dans la boîte pour le protéger de la lumière.



Au besoin, vous pouvez garder la boîte non ouverte hors du réfrigérateur, à moins de 30 °C, pendant maximum 7 jours. **Jetez la boîte non ouverte si elle est restée plus de 7 jours hors du réfrigérateur.**



Utilisez NUCALA dans les 8 heures suivant l'ouverture de la boîte. Jetez le produit s'il n'est pas utilisé dans les 8 heures.



Ne l'agitez pas.



Choses à retenir



N'utilisez pas l'auto-injecteur si la date de péremption est dépassée.



Attendez **juste avant** l'injection pour enlever le capuchon de l'aiguille.



N'utilisez pas l'auto-injecteur plus d'une fois. Après votre injection, jetez l'auto-injecteur dans un contenant pour l'élimination des objets pointus et tranchants et jetez-le conformément aux exigences locales.



N'utilisez pas l'auto-injecteur s'il est tombé sur une surface dure ou semble endommagé.



Ne partagez pas l'auto-injecteur avec d'autres personnes.

Gardez NUCALA hors de la portée des enfants.



Rassemblez les fournitures

Avant de commencer, trouvez une surface confortable, bien éclairée et propre. Assurez-vous que les éléments suivants sont prêts :



auto-injecteur NUCALA



lingette imbibée d'alcool (non comprise)



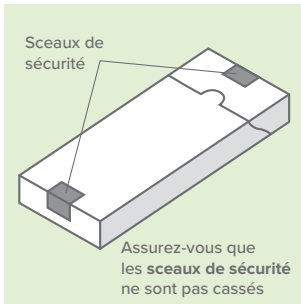
boule de coton ou de la gaze (non comprise)



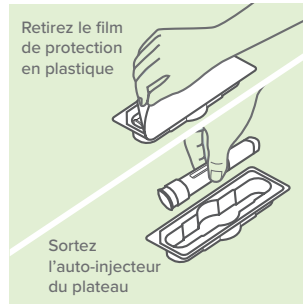
Ne faites pas l'injection si vous n'avez pas tous les éléments énumérés ci-dessus.

Étape un : Préparation

1. Sortir votre auto-injecteur



- Sortez la boîte du réfrigérateur. **Vérifiez que les sceaux de sécurité ne sont pas cassés.**
- Retirez le plateau de la boîte.
- Retirez le film de protection du plateau.
- **En tenant l'auto-injecteur par le milieu**, retirez-le avec précaution du plateau.

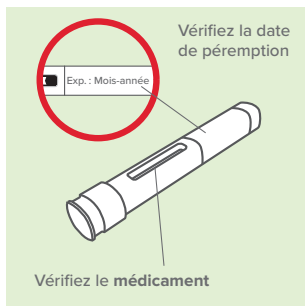


- Placez l'auto-injecteur sur une surface propre et plane, à température ambiante, loin de la lumière directe du soleil et hors de la portée des enfants.
- **N'utilisez pas** l'auto-injecteur si le sceau de sécurité sur la boîte est cassé.
- **N'enlevez pas** le capuchon transparent de l'aiguille à ce stade.

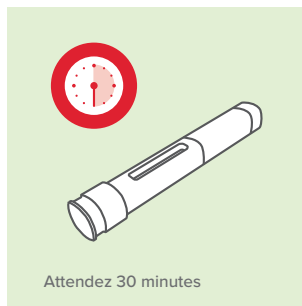


Étape un : Préparation

2. Inspecter et attendre 30 minutes avant utilisation



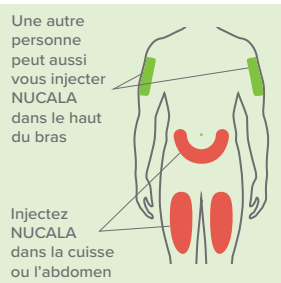
- Vérifiez la date de péremption sur l'étiquette de l'auto-injecteur.
- Regardez dans la fenêtre d'inspection pour vérifier que le liquide est clair (sans trouble ni particules) et incolore ou jaune pâle ou brun pâle. Il est normal de voir une ou plusieurs bulles d'air.
- **Attendez 30 minutes** (et pas plus de 8 heures) avant de l'utiliser.



- **N'utilisez pas** l'auto-injecteur si la date de péremption est dépassée.
- **Ne le mettez pas** dans un four à micro-ondes, dans l'eau chaude ni à la lumière directe du soleil.
- **N'injectez pas** la solution si elle est trouble, décolorée ou si elle contient des particules.
- **N'utilisez pas** l'auto-injecteur s'il a été laissé hors de la boîte pendant plus de 8 heures.
- **N'enlevez pas** le capuchon de l'aiguille pendant cette étape.

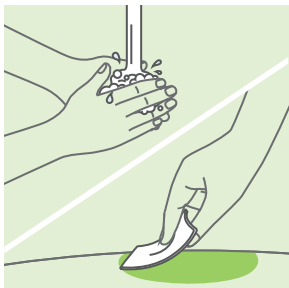
Étape un : Préparation

3. Choisir un point d'injection



- Vous pouvez injecter NUCALA dans votre cuisse ou votre abdomen.
- Si quelqu'un d'autre effectue l'injection, il peut aussi utiliser votre bras.
- Si vous avez besoin de plus d'une injection pour compléter votre dose, laissez au moins **5 cm (2 pouces)** entre chaque point d'injection.
- **N'effectuez pas** l'injection là où votre peau est meurtrie, sensible, rouge ou dure.
- **N'effectuez pas** l'injection à moins de 5 cm (2 pouces) du nombril.

4. Nettoyer votre site d'injection



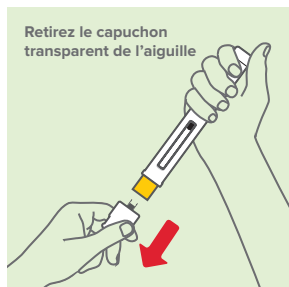
- Lavez-vous les mains avec de l'eau et du savon.
- Nettoyez votre site d'injection en essuyant votre peau avec une lingette imbibée d'alcool et en la laissant sécher à l'air libre.
- **Ne touchez pas** le point d'injection tant que vous n'avez pas terminé votre injection.



Étape deux : Injection



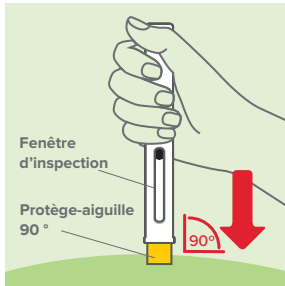
5. Retirer le capuchon transparent de l'aiguille



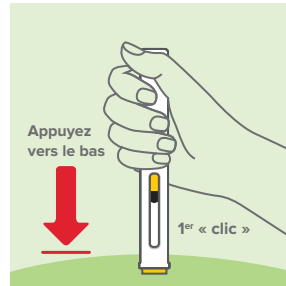
- Retirez le capuchon de l'aiguille transparent de l'auto-injecteur en tirant **fermement dessus**.
- **Ne vous inquiétez pas** si vous voyez une goutte de liquide à l'extrémité de l'aiguille. C'est normal.
- **Faites l'injection juste après** avoir retiré le capuchon de l'aiguille, et toujours dans les 5 minutes.
- **Ne touchez pas** le protège-aiguille jaune avec les doigts. Cela pourrait activer l'auto-injecteur trop tôt et provoquer une blessure avec l'aiguille.
- **Ne remettez pas** le capuchon de l'aiguille sur l'auto-injecteur, car il risque de démarrer accidentellement l'injection.

Étape deux: Injection

6. Commencer votre injection



- Tenez l'auto-injecteur avec la fenêtre d'inspection **orientée vers vous**, pour que vous puissiez la voir, et avec le protège-aiguille jaune orienté vers le bas.
- Placez l'auto-injecteur directement sur le point d'injection avec le protège-aiguille jaune **contre la surface de la peau, comme indiqué**.
- Pour commencer l'injection, poussez l'auto-injecteur à fond et **maintenez-le appuyé** contre votre peau. Le protège-aiguille jaune glissera alors vers le haut dans l'auto-injecteur.

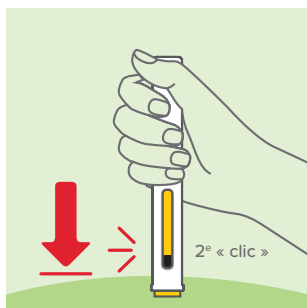


- Vous devriez entendre le premier « clic » **qui vous dit que votre injection a commencé**.
- L'indicateur jaune se déplace vers le bas dans la fenêtre d'inspection à mesure que vous recevez votre dose.
- **Ne soulevez pas** l'auto-injecteur de votre peau à cette étape, car cela pourrait vous empêcher d'obtenir la totalité de la dose de médicament. **L'injection complète peut prendre jusqu'à 15 secondes.**
- **N'utilisez pas** l'auto-injecteur si le **protège-aiguille jaune ne glisse pas vers le haut** comme décrit. Jetez-le (voir l'étape 8) et recommencez avec un nouvel auto-injecteur.

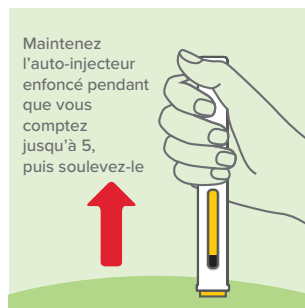


Étape deux : Injection

7. Maintenir l'auto-injecteur en place pour terminer l'injection



- **Continuez à maintenir l'auto-injecteur enfoncé jusqu'à ce que vous entendiez le deuxième « clic »**, et que la butée et l'indicateur jaune aient cessé de bouger et remplissent la fenêtre d'inspection.
- **Continuez à maintenir l'auto-injecteur** en place pendant que vous comptez jusqu'à 5. Levez ensuite l'auto-injecteur pour l'éloigner de votre peau.
- **Si vous n'entendez pas le deuxième clic :**
 - Vérifiez que la fenêtre d'inspection est remplie par l'indicateur jaune.
 - En cas de doute, maintenez l'auto-injecteur enfoncé pendant 15 secondes supplémentaires pour vous assurer que l'injection est terminée.



- **Ne levez pas l'auto-injecteur tant que vous n'êtes pas certain d'avoir terminé l'injection.**
 - Vous remarquerez peut-être une petite goutte de sang au point d'injection. **C'est normal.** Si nécessaire, appuyez une boule de coton ou de la gaze sur la zone pendant quelques instants.
- **Ne frottez pas** le point d'injection.

Étape trois : Mise au rebut

8. Mettre au rebut l'auto-injecteur utilisé



- Jetez l'auto-injecteur et le capuchon de l'aiguille usagés **conformément aux exigences locales**.
- Lorsque votre contenant pour l'élimination des objets pointus et tranchants sera presque plein, vous devrez **suivre les directives de votre collectivité** quant à la bonne façon de l'éliminer.

Pour savoir comment éliminer en toute sécurité vos auto-injecteurs et vos capuchons d'aiguille, parlez-en à votre professionnel de la santé ou visitez le site Web healthsteward.ca/fr/*

Ne jetez pas votre contenant pour objets pointus et tranchants usagés dans les ordures ménagères, sauf si les directives de votre communauté l'autorisent.

Ne recyclez pas votre contenant pour objets pointus et tranchants usagés.

Gardez votre contenant pour objets pointus et tranchants usagés hors de la portée des enfants.

*Healthsteward.ca/fr/ est un site Web tiers qui n'est pas géré ou surveillé par GSK.



UTILISATION DE VOTRE SERINGUE DE SÉCURITÉ PRÉREMPLIE



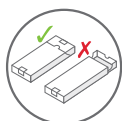
Instructions d'utilisation de la seringue de sécurité préremplie

Passons en revue la bonne façon de ranger votre seringue de sécurité préremplie



Gardez-la réfrigérée (2 à 8 °C) avant de l'utiliser.

- **Ne la stockez pas** à plus de 30 °C.
- **Ne pas congeler** le produit.



Laissez-la dans la boîte pour la protéger de la lumière.



Au besoin, vous pouvez garder la boîte non ouverte hors du réfrigérateur, à moins de 30 °C, pendant maximum 7 jours. **Jetez la boîte non ouverte si elle est restée plus de 7 jours hors du réfrigérateur.**



Utilisez NUCALA dans les 8 heures suivant l'ouverture de la boîte. Jetez le produit s'il n'est pas utilisé dans les 8 heures.



Ne l'agitez pas.



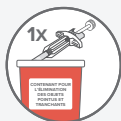
Choses à retenir



N'utilisez pas la seringue si la date de péremption est dépassée.



Attendez **juste avant** l'injection pour enlever le capuchon de l'aiguille.



N'utilisez pas la seringue plus d'une fois. Après votre injection, jetez la seringue dans un contenant pour l'élimination des objets pointus et tranchants et jetez-le conformément aux exigences locales.



N'utilisez pas la seringue si elle est tombée sur une surface dure ou semble endommagée.



Ne partagez pas la seringue avec d'autres personnes.

Gardez NUCALA hors de la portée des enfants.



Rassemblez les fournitures

Avant de commencer, trouvez une surface confortable, bien éclairée et propre. Assurez-vous que les éléments suivants sont prêts :



seringue de sécurité préremplie NUCALA



lingette imbibée d'alcool (non comprise)



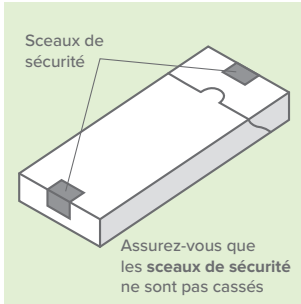
boule de coton ou de la gaze (non comprise)



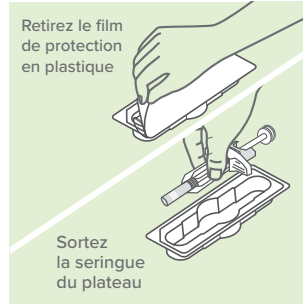
Ne faites pas l'injection si vous n'avez pas tous les éléments énumérés ci-dessus.

Étape un : Préparation

1. Sortir votre seringue préremplie



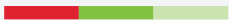
- Sortez la boîte du réfrigérateur. **Vérifiez que les sceaux de sécurité ne sont pas cassés.**
- Retirez le plateau de la boîte.
- Retirez le film de protection du plateau.
- **En tenant la seringue par le milieu**, retirez-la avec précaution du plateau.



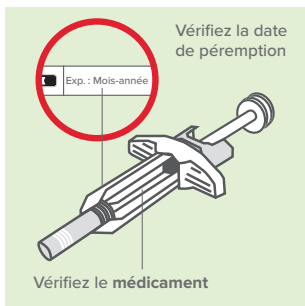
- Placez la seringue sur une surface propre et plane, à température ambiante, loin de la lumière directe du soleil et hors de la portée des enfants.
- **N'utilisez pas** la seringue si le sceau de sécurité sur la boîte est cassé.
- **N'enlevez pas** le capuchon de l'aiguille à ce stade.



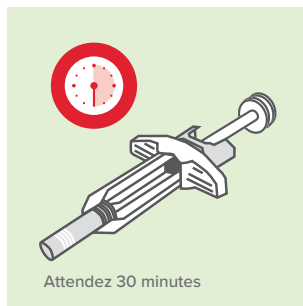
Étape un : Préparation



2. Inspecter et attendre 30 minutes avant utilisation



- Vérifiez la date de péremption sur l'étiquette de la seringue.
- Regardez dans la fenêtre d'inspection pour vérifier que le liquide est clair (sans trouble ni particules) et incolore ou jaune pâle ou brun pâle. Il est normal de voir une ou plusieurs bulles d'air.
- **Attendez 30 minutes** (et pas plus de 8 heures) avant de l'utiliser.



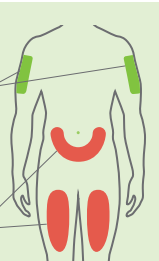
- **N'utilisez pas** la seringue si la date de péremption est dépassée.
- **Ne réchauffez pas** votre seringue au micro-ondes, sous l'eau chaude ou à la lumière directe du soleil.
- **N'injectez pas** la solution si elle est trouble, décolorée ou si elle contient des particules.
- **N'utilisez pas** la seringue si elle a été laissée hors de la boîte pendant plus de 8 heures.
- **N'enlevez pas** le capuchon de l'aiguille pendant cette étape.

Étape un : Préparation

3. Choisir un point d'injection

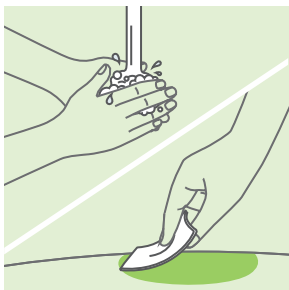
Une autre personne peut aussi vous injecter NUCALA dans le haut du bras

Injectez NUCALA dans la cuisse ou l'abdomen



- Vous pouvez injecter NUCALA dans votre cuisse ou votre abdomen.
- Si quelqu'un d'autre effectue l'injection, il peut aussi utiliser votre bras.
- Si vous avez besoin de plus d'une injection pour compléter votre dose, laissez au moins **5 cm (2 pouces)** entre chaque point d'injection.
- **N'effectuez pas** l'injection là où votre peau est meurtrie, sensible, rouge ou dure.
- **N'effectuez pas** l'injection à moins de 5 cm (2 pouces) du nombril.

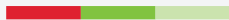
4. Nettoyer votre site d'injection



- Lavez-vous les mains avec de l'eau et du savon.
- Nettoyez votre site d'injection en essuyant votre peau avec une lingette imbibée d'alcool et en la laissant sécher à l'air libre.
- **Ne touchez pas** le point d'injection tant que vous n'avez pas terminé votre injection.



Étape deux : Injection



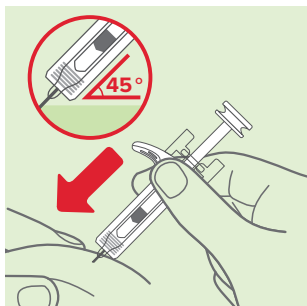
5. Retirer le capuchon de l'aiguille



- Retirez le capuchon de l'aiguille de la seringue en tirant **fermement dessus**, en éloignant votre main de l'extrémité de l'aiguille (comme illustré).
- Il se peut que vous deviez tirer assez fermement sur le capuchon de l'aiguille pour le retirer.
- **Faites l'injection juste après** avoir retiré le capuchon de l'aiguille, et toujours dans les 5 minutes.
- **Ne vous inquiétez pas** si vous voyez une goutte de liquide à l'extrémité de l'aiguille. C'est normal.
- **Ne mettez** l'aiguille en contact avec aucune surface.
- **Ne touchez pas** l'aiguille.
- **Ne touchez pas** le piston à ce stade, car vous pourriez accidentellement faire sortir du liquide et ne pas recevoir votre dose complète.
- **N'expulsez pas** les bulles d'air de la seringue.
- **Ne remettez pas** le capuchon de l'aiguille sur la seringue, car cela pourrait provoquer une blessure avec l'aiguille.

Étape deux: Injection

6. Commencer votre injection



- Utilisez votre main libre pour pincer la peau autour du point d'injection. **Gardez la peau pincée tout au long de votre injection.**
- Insérez complètement l'aiguille dans la peau pincée à un angle de **45°**, **comme illustré.**
- Placez votre pouce sur le piston et **placez vos doigts sur la poignée blanche**, comme illustré.



- **Appuyez lentement** sur le piston pour injecter la totalité de votre dose.

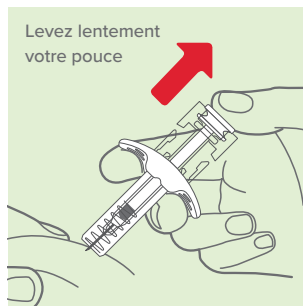


Étape deux : Injection

7. Terminer votre injection



- **Assurez-vous que le piston est poussé à fond**, jusqu'à ce que la butée atteigne le fond de la seringue et que toute la solution soit injectée.



- **Soulevez lentement votre pouce**. Cela permet au piston de remonter et à l'aiguille de se retirer (vers le haut) dans le corps de la seringue.
- Une fois l'opération terminée, **relâchez la peau pincée**.
- Vous remarquerez peut-être une petite goutte de sang au point d'injection. **C'est normal**. Si nécessaire, appuyez une boule de coton ou de la gaze sur la zone pendant quelques instants.
- **Ne remettez pas** le capuchon de l'aiguille sur la seringue.
- **Ne frottez pas** le point d'injection.

Étape trois : Mise au rebut

8. Jeter la seringue utilisée



- Jetez la seringue usagée et le capuchon de l'aiguille **conformément aux exigences locales.**
- Lorsque votre contenant pour l'élimination des objets pointus et tranchants sera presque plein, vous devrez **suivre les directives de votre collectivité** quant à la bonne façon de l'éliminer.

Pour savoir comment éliminer en toute sécurité vos seringues et vos capuchons d'aiguille, parlez-en à votre professionnel de la santé ou visitez le site Web healthsteward.ca/fr/*.

Ne jetez pas votre contenant pour objets pointus et tranchants usagés dans les ordures ménagères, sauf si les directives de votre communauté l'autorisent.

Ne recyclez pas votre contenant pour objets pointus et tranchants usagés.

Gardez votre contenant pour objets pointus et tranchants usagés hors de la portée des enfants.

*Healthsteward.ca/fr/ est un site Web tiers qui n'est pas géré ou surveillé par GSK.



Le Programme de soutien aux patients VISTA: un accompagnement tout au long de votre parcours

Nous pouvons vous guider

En vous inscrivant au Programme de soutien aux patients VISTA, vous avez accès à des services personnalisés qui peuvent comprendre ce qui suit :



Accompagnement dans le processus
de remboursement



Soutien financier



Éducation et soutien aux patients



Services en pharmacie

**Veuillez communiquer avec votre médecin
pour de plus amples renseignements.**

Vous pouvez vous attendre à recevoir un appel de votre infirmière gestionnaire de cas du **Programme de soutien aux patients VISTA** au cours des prochains jours. Si vous n'avez pas de nouvelles du Programme, veuillez communiquer avec eux en utilisant l'une des méthodes suivantes.

Le Programme de soutien aux patients VISTA

Téléphone: 1-844-847-4392

Télécopieur: 1-844-410-0653

Courriel: enrollments@vistaforucala.ca

Sachez que l'appelant peut se présenter comme Bayshore Healthcare, **1-844-847-4938**, ou comme une infirmière avec un numéro de téléphone que vous ne reconnaissez pas.

Un accompagnement tout au long de votre parcours.



Communiquez avec GSK Pharma pour obtenir de plus amples renseignements au **1-800-387-7374** et n'utilisez pas l'auto-injecteur si l'une des situations suivantes se produit :

- Si le sceau de sécurité sur la boîte est cassé
- Si l'auto-injecteur semble endommagé
- Si le médicament est trouble ou décoloré, ou s'il contient des particules

Et maintenant?

Nous allons le répéter, car c'est un point important.

NUCALA est un traitement continu qui aide à atténuer les symptômes et à prévenir les poussées du syndrome hyperéosinophilique.

NUCALA est administré une fois toutes les 4 semaines. Consultez toujours votre médecin ou votre infirmière avant de changer ou d'arrêter un médicament, ou si vous avez des questions au sujet de votre médicament.



Pour en savoir plus sur votre maladie et sur NUCALA, **visitez <https://www.nucala.ca/fr-ca/> ou scannez le code QR** avec votre téléphone intelligent pour accéder au site Web.





Les marques de commerce sont détenues ou utilisées
sous licence par le groupe de sociétés GSK.
©2024 Groupe de sociétés GSK ou son concédant de licence.

NUCALA  **GSK**
mépolizumab


MEMBRE DE
MÉDICAMENTS
NOVATEURS
CANADA


REVISE PAR
CCPP

503946
05/24